

Anhängerkupplung für den Dehler Profi T4

Die meisten unserer Profis wurden wohl mit einer AHK ausgeliefert. Bei dem damaligen Neupreis fiel das schätzungsweise auch nicht ins Gewicht. ;-)) Einige Neuwagenkäufer haben aber wohl doch leider etwas gespart. Jedenfalls hatte ich das lang anstehende Problem eine AHK für meinen Profi zu bekommen letztlich gelöst.

Gebraucht?	Ist aussichtslos.
Eigenbau?	Kriegt man nie über den TÜV.
Originale verlängern?	Kriegt man nie über den TÜV.
Bei Dehlers „letzter Bastion“?	Hier sollte ich 2500.- zahlen. Allerdings incl. Einbau und Abnahme.

Dank Infos eines Österreichischen Dehler Fahrers (DANKE! DANKE! DANKE!!!!) und Kopien seiner Papiere (Diese Anbauanleitung ist übrigens heute noch die einzige Passende die ich bekommen habe ;-)) konnte ich die Firma SMV Metallbau als Hersteller ermitteln.

SMV ist noch aktiv und kann auch tatsächlich die passende Kupplung noch bauen. Sie werden tatsächlich einzeln bei Bedarf gefertigt!

Kupplung Typ:	VW/T4/2
Fahrzeug:	VW T4 Dehler Profi mit dem „GFK Bürzel“

Hersteller:	SMV Metall GmbH Buchheide 8 49163 Bohmte
-------------	--

Ansprechpartner:	Herr Wichert Telefon 05471 9583 23 Fax. 05471 9583 20
------------------	--

	Herr Morolo Telefon 05471 9583 14
--	--------------------------------------

Kosten:	Bei mir hat´s 841,65Euro inklusive E-Satz und Versand gekostet. Die Kupplung ist übrigens verzinkt, hat aber zumindest bei mir leider keine Abschleppöse!
---------	---

Lieferzeit:	ca. 14 Tage bis 3 Wochen
-------------	--------------------------

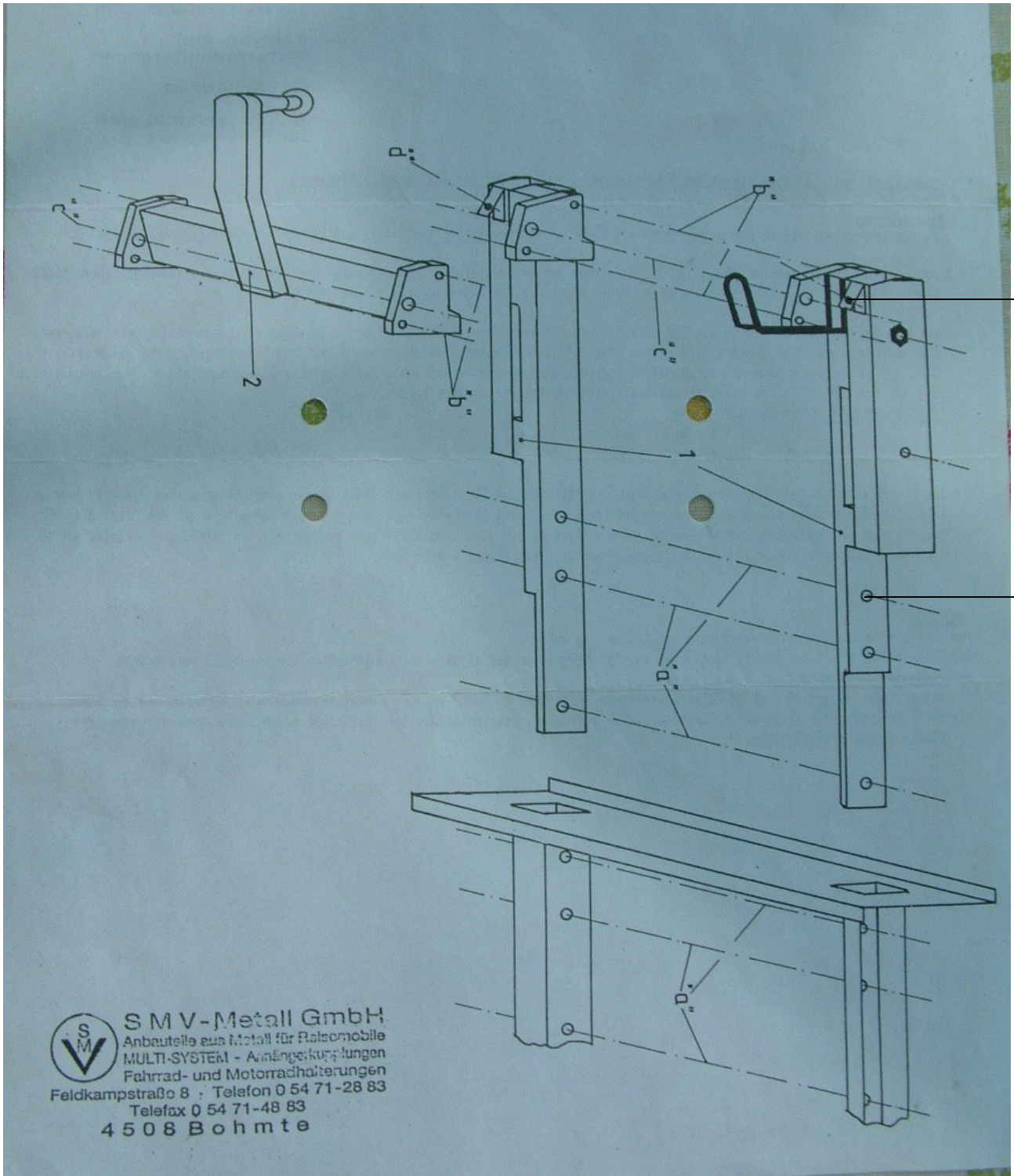
TÜV:	ca. 38.- Euro
------	---------------

Achtung:

Schickt sicherheitshalber die Explosionszeichnung auf der nächsten Seite mit, damit sichergestellt ist, welche Kupplung gemeint ist. Das X-Maß ist übrigens 45cm, falls jemand fragt. Hier war es anfangs bei mir doch etwas konfus.

Aber Herr Wichert ist kompetent und gut zu erreichen, das lässt sich hinbekommen. ;-))

Typ: VW/T4/2 für Dehler Profi T4



X = 45cm von Mitte Bohrung am Längsträger bis Mitte Bohrung für die Stoßstange.

Der Bausatz:



**Ausbauen der 230V
Aussensteckdose / 4 Schrauben /
anschließend abklemmen**



**Ausbauen der
Nebelschlussleuchte /
eingeklipst /
anschließend Fassung
raus drehen**



**Dehler Qualität!
Na ja, müssen eh beide raus.**



**Auch die Nieten oben an der
Stoßstange müssen raus. Einfach
Ausbohren.**



Reserverad abnehmen.



Die 4 Stoßstangenschrauben lösen, und die Stoßstange vorsichtig abziehen. Bei mir waren die Rückleuchten noch mit Silikon an die Stoßstange geklebt. Gegebenenfalls vorher abtrennen.

Falls die Stoßstange beschädigt ist, ist jetzt eventuell der Zeitpunkt gekommen sie zu reparieren. Handelsübliches Polyesterharz, Glasfasermatte und Glasfaserspachtel, sowie Polyester Feinspachtel werden dazu benötigt.



Über dem Nebelschlussleuchtenanschluß ist ein Gummipfropfen, durch den später das Kabel der AHK geleitet wird.

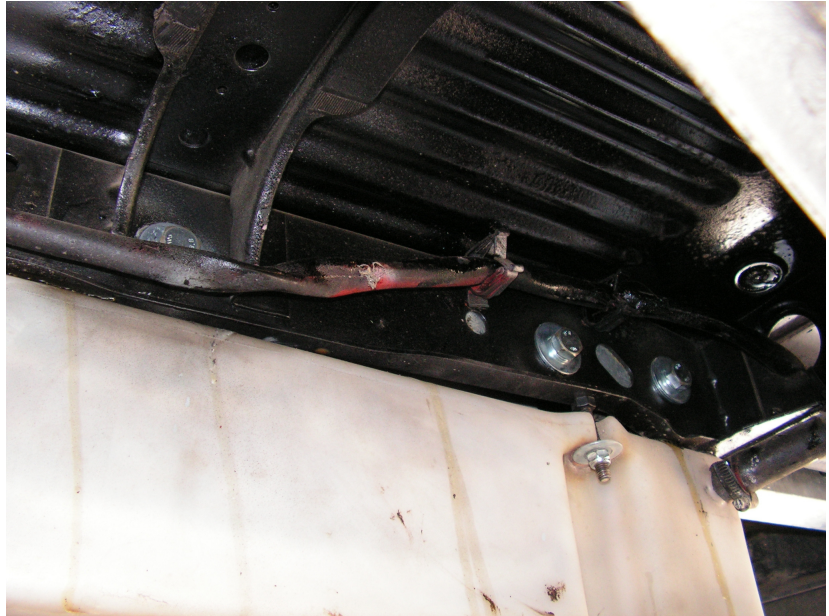


Die nächsten Schritte sind leider Bildermäßig nicht dokumentiert.

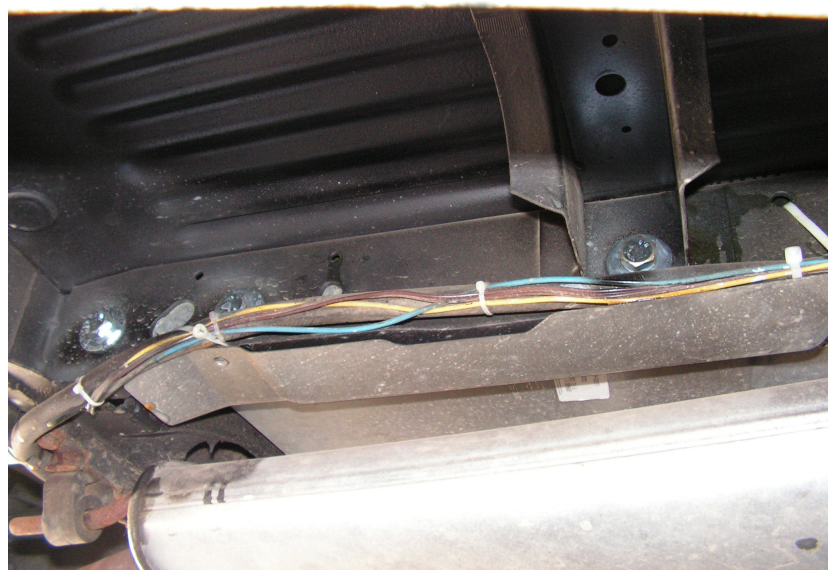
- **Abnehmen der alten Stoßstangenträger von der Stoßstange.**
- **Einschieben der neuen Träger in den Rahmen und ganz lose verschrauben.**
- **Einsetzen des Querträgers und lose verschrauben.**
- **Ausrichten der Konstruktion. Abstand zum GFK Rückteil und Parallelität dazu beachten.**
- **Verschrauben des Querträgers.**
- **Aufsetzen der Stoßstange und ausrichten derselben.**
- **Markieren der Position mittels EDDING an den Längsträgern.**
- **Abnehmen der Stoßstange.**
- **Abnehmen der Rahmenkonstruktion.**
- **Anziehen der Querträgerschrauben mit Drehmoment.**
- **Ablegen der Stoßstange hochkant auf der Werkbank.**
- **Einsetzen der Rahmenkonstruktion in die Stoßstange. Ein 2. Mann sollte den Rahmen hochkant festhalten. Ausrichten der Beiden Teile anhand der EDDING Markierungen.**
- **Bohren der oberen Löcher für die Stoßstange in die Träger. Gewinde M8.**

- **Anschrauben der Stoßstange.**
- **Einschieben der ganzen Konstruktion ins Fahrzeug. 2. Mann ist sehr hilfreich!**
- **Ausrichten der Konstruktion am Fahrzeug.**
- **Verschrauben der Längsträger am Rahmen. Es darf kein U-Schutz unter den Auflagepunkten sein!**

Rechte Seite



Linke Seite



- **Jetzt die Stoßstange seitlich wieder vernieten und verschrauben.**
- **Anschließend die unteren Haltetaschen passend ausrichten und die neuen Löcher in die Stoßstange bohren.**
- **Untere Haltepunkte anschrauben**

Haltelasche links



Im Detail



Haltelasche rechts



- Anbauen der Steckdose und des E-Satzes nach Plan. Der Profi hat praktisch alle wichtigen Anschlüsse an Zusatzsteckern der Rückleuchten. Deswegen braucht man die beiliegenden Stromdiebe und Stoßverbinder eigentlich nicht. Lediglich die Nebelschlussleuchte muss abgezwickt und über die Steckdose umgeleitet werden.
- Ich habe die Befestigungslasche so gebogen, dass die Steckdose nicht ausgeschnitten werden muss.
- Abweichend von der gelieferten Version mit E-Modul habe ich mich für für eine Version mit herkömmlichem Blinkrelais und Zusatzkontrolleuchte im Kombiinstrument entschieden.
- Dazu wurde eine LED in einen freien Platz implantiert und über einen Vorwiderstand am C2 Kontakt des Blinkrelais angeschlossen.
- 230V Steckdose und Nebelschlussleuchte wieder anbauen und anschließen.
- Zum Schluss mit einem langen Bohrer am Querträger entlang der späteren Kante der Hakenplatte nach außen bohren und damit die Außenschnittgröße festlegen.
- Jetzt mit Flex und Trennscheibe den Ausschnitt sauber austrennen und verschleifen.
- Ich habe noch die Kante mit Gummiprofil versäubert.
- Anschließend die Hakenplatte montieren und mit Drehmoment anziehen.

Jetzt steht nur noch der TÜV Termin an. Das sollte wenn alles sauber erledigt wurde nur eine Formalität sein. Bei mir hat jedenfalls alles problemlos geklappt.

Achtung bei tiefergelegten Fahrzeugen:

Die Kugelmitte liegt bei mir (normal hoch) bei 36cm.

Erlaubt sind 35-42 cm. Da der Haken aber sehr lang ist könnte man eventuell die 2 vorderen Löcher hinter den Hinteren neu Bohren und damit die Hakenplatte weiter unters Fahrzeug und damit die Kugel höher bekommen. (Hersteller fragen!)

Eventuell diese Bohrungen

hierher versetzen



Das Ergebnis:



Im Übrigen gilt:

Wer an seinem Fahrzeug selber schraubt ist immer auch selber dafür verantwortlich. Wer an den Mist in dieser Beschreibung glaubt, dem ist nicht zu helfen. Wer dennoch danach handelt tut das unter eigener Verantwortung.

Ich garantiere nur, dass ich die Bilder selber an meinem Fahrzeug geschossen habe und sie keinem (nur meinem ;-)) Urheberrecht unterliegen.

Eine kostenlose, unveränderte und vor allem nicht unter fremdem Namen stattfindende, Weitergabe ist ausdrücklich erwünscht.

Thomas L.

SMV-Metall GmbH

MULTISYSTEM



SMV-Metall GmbH · Feldkampstraße 8 · 4508 Bohle 1

• Anbauteile aus Metall für Reisemobile

• Fahrrad- und Motorradhalterungen

• Gepäckboxen

• Anhängerkupplungen für Reisemobile

ANBAUANLEITUNG

Kupplungskugel mit Halterung für VW Typ 4 Kastenwagen (Typ 70 I QR) mit SMV Rahmenverlängerung

Anbauanleitung:

1. Um die Anhängerkupplung montieren zu können muß zunächst der Stoßfänger mit Halter und das Reserverad abgenommen werden.
2. Jetzt werden die Längsholme (Pos.1) in die Öffnungen des Heckabschlußbleches geschoben und mit den beiliegenden Schrauben M12x30, großen Unterlegscheiben und Federringen von innen durch die Bohrungen (Pos."a") lose verschraubt.
3. Nun kann der Querträger (Pos.2) mit der bereits vormontierten Kupplungskugelhalterung zwischen die Längsholme geschoben werden. Hier wird der Querträger durch die Bohrungen (Pos."b") mit Innensechskantschrauben M10x25 und Federringen, durch die Bohrungen (Pos."c") mit Innensechskantschrauben M14x25 und Federringen lose verschraubt. Die komplette Anhängerkupplung muß nun ausgerichtet (bis sie "gerade" am Fahrzeug sitzt) und anschließend fest verschraubt werden.

ANZUGSDREHMOMENT: Schrauben M10 = 8Nm

* M12 = 80Nm

* M14 = 110Nm

4. Zum Schluß wird nun der Stoßfänger wieder montiert. Dazu muß an Stoßfänger ein Stück heraus geschnitten werden damit er über den Breitflach der Kugelhalterung geschoben werden kann. Ist dieses geschehen so kann der Stoßfänger wieder mit den originalen MB Schrauben an der Anhängerkupplung befestigt werden. Dazu müssen jedoch noch die unteren Bohrungen im Stoßfänger versetzt werden damit der Stoßfänger auch durch die Bohrungen (Pos."d") verschraubt werden kann.

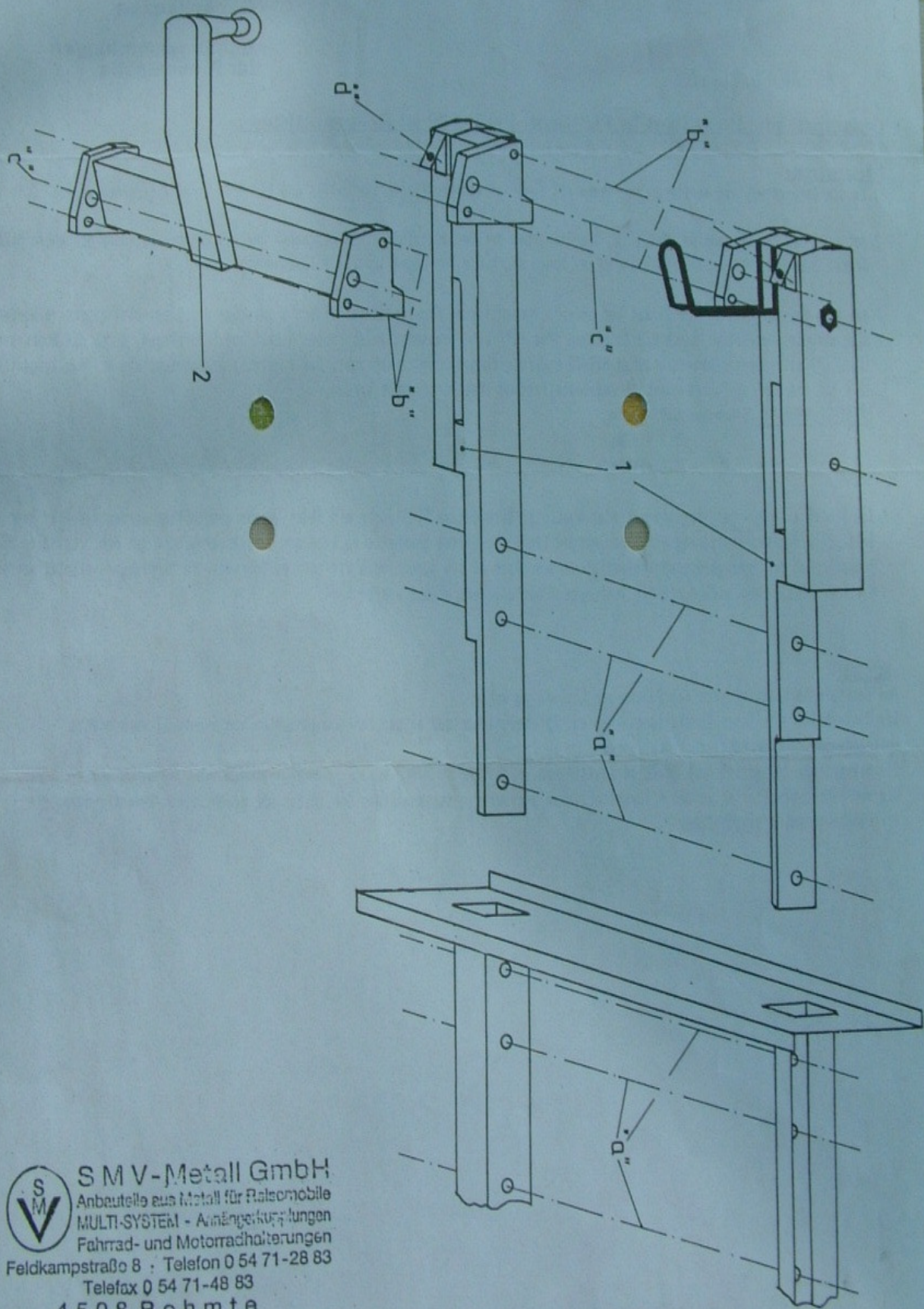
Achtung!

Auf Korrosionsschutz ist nach dem Bohren von Löchern zu achten!

Die Kontaktfläche zwischen Versteifungsblech und Fahrzeugrahmen muß an den Berührungspunkten von eventuell vorhandene Unterbodenschutz oder Wachs gereinigt werden.

Die elektrische Anlage ist nach StVZO zu installieren.

Die vom Fahrzeughersteller in den Aufbaurichtlinien angegebenen serienmäßigen und in der ABE genehmigten Befestigungspunkte des Fahrzeuges sind eingehalten.




SMV-Metall GmbH
 Anbauteile aus Metall für Pilsenmobile
 MULTI-SYSTEM - Anhängerkupplungen
 Fahrrad- und Motorradhalterungen
 Feldkampstraße 8 ; Telefon 0 54 71-28 83
 Telefax 0 54 71-48 83
 4 5 0 8 B o h m e

GUTACHTEN

gem. §13 der Fahrzeugteilverordnung in Verb. mit §22a Abs. 1 StVZO für die Erteilung einer Bauartgenehmigung im Einzelfall

18a

Der Anhängelock

Hersteller SMV-Metall

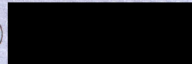
Typ: VW/T4/2

wurde für die Verwendung an Fahrzeugen auf Basis des Fahrgestelles des

Volkswagen Typ VW-T4 kasten

auf eine maximale Stützlast von 75 kg und einen D-Wert von 12,5 kN

unter Zuteilung der Prüfnummer



gem. §13 der Fahrzeugteilverordnung im Einzelverfahren geprüft.

Bemerkungen

Die Prüfnummer ist hinten rechts im Schlußquerträger eingeschlagen und mit TPN Rundstempel begrenzt. Konstruktionsrelevante Zubehörteile sind mit Rundstempel gekennzeichnet.

Bestandteil des Gutachtens ist die Anbauanweisung des Herstellers. Die zul. Stützlast und die zul. Anhängelast ergibt sich aus der Freigabe des Fahrzeugherstellers bzw. dem Gutachten eines amtlich anerkannten Sachverständigen.

Der Anbau ist von einem amtlich anerkannten Sachverständigen oder Prüfer gem. § 19 oder § 21 StVZO zu begutachten.

Zur Erteilung der Einzelgenehmigung ist dieses Gutachten der zuständigen Verwaltungsbehörde (Zulassungsstelle) vorzulegen.

>>>Dieses Gutachten ist nur gültig mit blauem Briefkopf, Originalsiegel und Originalunterschrift!<<<

TNM 01 03.06 2.000.000

Bohmte, den 05.07.2007

Verz.-Nr 24411031379002

TÜV NORD Mobilität GmbH & Co. KG · Am TÜV 1 · 30519 Hannover

Telefon 0511 986-2526
Fax 0511 986-1747
info@tuev-nord.de
www.tuev-nord.de

Amtsgericht Hannover HRA 27006
USt.-IdNr.: DE 813818604
Steuernr.: 25/207/00992
Vorsitzender des Aufsichtsrates
Dr.-Ing. Guido Rettig

Postbank Hannover (BLZ 250 100 30) 6089 02-301
Dresdner Bank AG, Essen (BLZ 360 800 80) 525 94 3500
Deutsche Bank AG, Hannover (BLZ 250 700 70) 60 03 38
Swift-Code: DEUTDE2H
IBAN-Code: DE72 2507 0070 0060 0338 00

TÜV NORD Mobilität
Verwaltungsgesellschaft mbH, Hannover
Amtsgericht Hannover: HRB 61319
Geschäftsführer: Dipl.-Ing. Volker Drube (Vorsitzender)
Klaus Orth